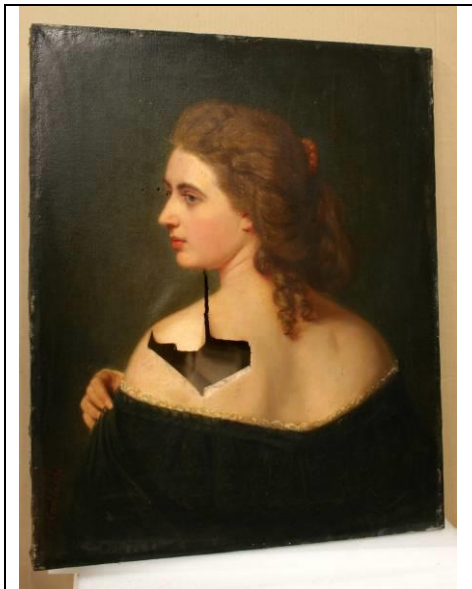


DESCRIPTIF DE L'OEUVRE

Titre : Portrait d'une dame
Attribution : Carl Lasch
Dimension : 73x60cm
Technique : Huile sur toile
Lieu de conservation : Musée des Beaux Arts et d'Archéologie/Chalons en Champagne
N° d'Inventaire : 952.2.3



CONSTAT D'ETAT VISUEL DU 14 Décembre 2013

SUPPORT

LE CHASSIS

d'origine est en bon état.

En bois de feuillu, il est fixe, chanfreiné et nanti d'une intermédiaire horizontale et de quatre écharpes.

Poussiéreuse et très encrassée, la structure, dont le montant gauche est déformé, présente les traces du montage en cadre.

Préconisations

Il conviendra de changer le châssis, détérioré, pour une structure réglable, traitée contre les xylophages à titre préventif, teintée et protégée par un passage à la cire.



LE TEXTILE

En nature de lin, d'armure toile au fil fin d'un tissage moyen, le Subjectile est tenu par des semences.

Très encrassé et oxydé par un phénomène chimique, le textile, est fragile ; les bords en sont effilochés et abimés et les points de maintien oxydés.

Déformé dans les angles et au niveau d'accidents anciens, le support a subi des chocs sur l'avvers ; en partie inférieure dextre un affaiblissement est soutenu par la pose de peinture au revers.

Le textile affecté de nombreux trous en angle, en périphérie et, sur le fond en partie centrale, présente une importante déchirure complexe et une linéaire en bord senestre.

Préconisations

La déchirure complexe doit être, avant prise en charge, maintenue à l'aide d'un ruban adhésif de conservation (stouls)

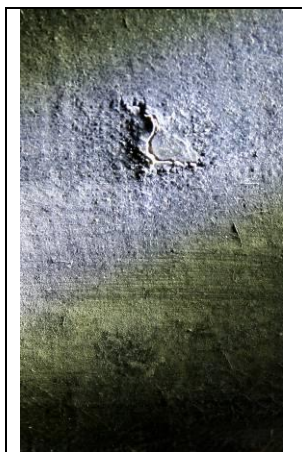
Dépoussiérée, la toile démontée sera mise sous tension afin de traiter les déformations.

Un nettoyage aqueux du revers permettra la désincrustation des souillures et sera suivi d'un traitement préventif au Biotin. Les déchirures, lèvres rapprochées, traitées par collage bord à bord et fils à fil et, les manques de matière textile palliés par des incrustations, il conviendra de doubler cette toile extrêmement fragilisée. Le doublage, léger, aisément réversible et stable sera pratiqué au film Beva pour ce qui concerne l'intermédiaire d'Intissé et sur une fine toile Polyester au Methylcellulose mélangée au Plectol.

Les chants du tableau protégés par un galon ou un bordage kraft, l'arrière sera nanti d'une plaque en Polycarbonate assurant une protection arrière anti poussière et anti choc assortie de poignées de manipulation en sangle synthétique.

MATIERE PICTURALE

LA PREPARATION



artisanale ? est mince et de couleur claire.

La structure de toile a marqué la matière.

La cohésion est faible et des désolidarisations se sont produites en angle inférieur senestre, au niveau d'un accident ainsi qu'en extrême bord senestre, dans la zone de déchirure.

De légères craquelures d'âge multidirectionnelles et en angle ainsi que des craquelures mécaniques en escargot, issues de pressions, marquent la matière.

Les manques de matière sont de petite dimension.

Préconisations

In situ, les soulèvements seront protégés par du papier de chanvre posé au Methylcellulose.

La matière fragile et en soulèvement devra être intégralement re fixée par le revers à l'aide d'un adhésif protéique, lors de l'intervention sur le support.

Les zones de manques comblées de produit en pâte cellulosique Modostuc, mis au niveau de la couche picturale sous lumière rasante seront pour harmoniser la structure, façonnées.

Un vernissage intermédiaire de vernis naturel Dammar, sera donné.

LA COUCHE COLOREE

En liant d'huile, mince en demi pâte, couches mi transparentes et glacis, elle est traitée en technique superposée.

La signature figure en partie inférieure droite.

Légèrement jauni par le vieillissement naturel des matériaux constitutifs, le feuil a de moyennes qualités de cohésion et d'adhésion.

Au niveau des, accidents, déchirures et sur la périphérie, des lacunes découvrent le support toile.

Des repeints techniques furent pratiqués au niveau des accidents traités.

Préconisations

Les repeints qui ont évolué et sont, maintenant, désaccordés seront retirés .

Sur un vernissage intermédiaire isolant la couche colorée originelle, les réintégrations seront traitées en technique illusionniste et les usures gênantes par repiquage, aux couleurs Maïmeri mastic ,pour les plus grandes, et par repiquage.

LA COUCHE PROTECTRICE

Assez mince, elle est de nature résineuse.



Très fortement oxydé, le vernis encrassé est largement taché.

Le bord inférieur droite est atteint par le chanci.

A l'issue du décrassage, un allègement du vernis permettra de traiter la conséquente oxydation et, dans le même temps, d'éliminer l'atteinte de chanci.

Les nombreuses taches maculant la surface seront mécaniquement retirées au moment du gonflement de la matière sous l'action des solvants.

Un vernissage final sera effectué par pulvérisation d'une fine couche de vernis naturel Dammar.

RAPPORT D'INTERVENTION

REALISEE PAR IGOR KOZAK

Portrait d'une dame

Carl Lash

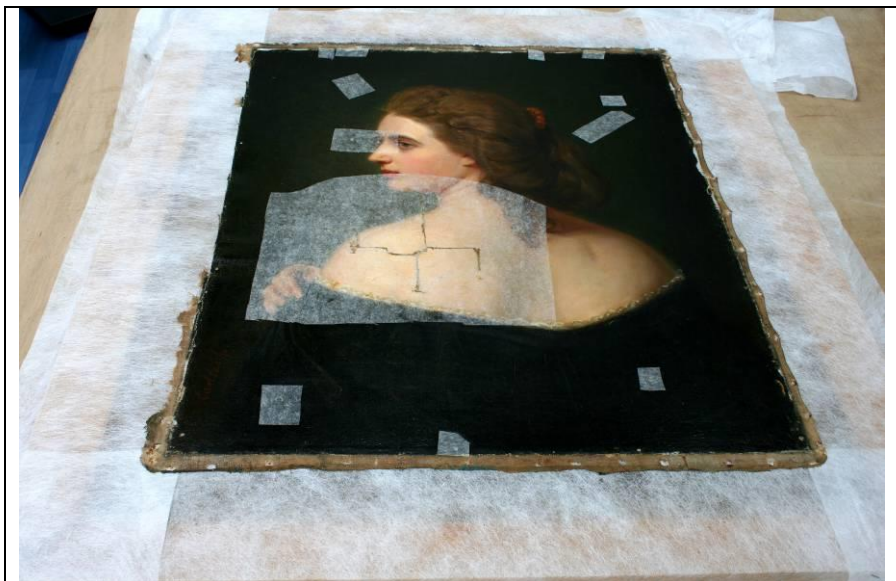
Huile sur toile XIXème siècle

Année 2014

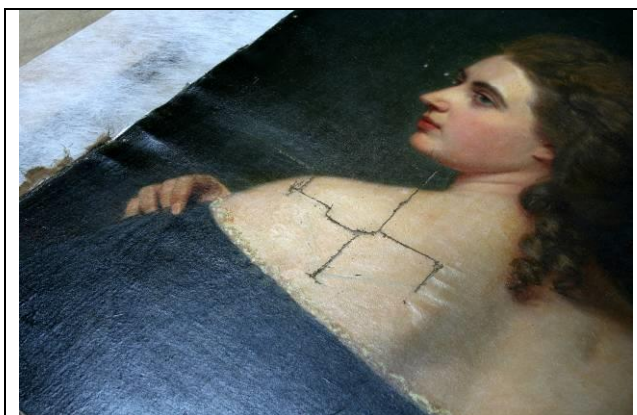
IDENTIFICATION DE L'OEUVRE

Titre : Portrait d'une dame
Attribution : Carl Lasch
Dimension : 73x60cm
Technique : Huile sur toile
Lieu de conservation : Musée des Beaux Arts et d'Archéologie/Chalons en Champagne
N° d'Inventaire : 952.2.3

Afin de protéger la matière en soulèvement et d'éviter les pertes de matière picturale, des protections en papier de chanvre sont posées au Tylose.



En conditions d'atelier, face et revers sont dépoussiérés par aspiration variable. La grande déchirure est provisoirement protégée par un papier de chanvre posé au Tylose et l'on constate, dans cette zone, un rétrécissement de la matière textile.



La face est une première fois dégrassée à l'aide d'eau déminéralisée et le support, démonté, mis sous tension réglable afin de reprendre les déformations.

Les lèvres de déchirures rapprochées, la déchirure centrale est provisoirement protégée au papier Bolloré.

Les épaisses taches de peinture maculant le revers sont, mécaniquement amincies et l'on découvre, sous chacune d'elles, de petits trous d'environ 1mm ; en partie inférieure droite paraît un trou simplement obturé par du mastic.

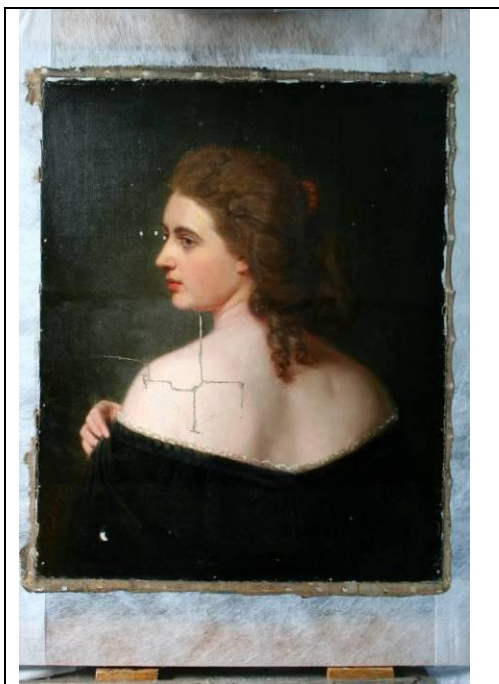


Des incrustations de fine toile sont pratiquées dans les parties manquantes, les bords en étant collés au . VR200 en solution aqueuse.

Sont traités :

- le grand accident central
- un trou en partie inférieure droite
- trois trous situés en partie supérieure droite
- quelques autres, petits, au diamètre d'environ 1mm et disséminés.
- en périphérie quelques incrustations sont pratiquées

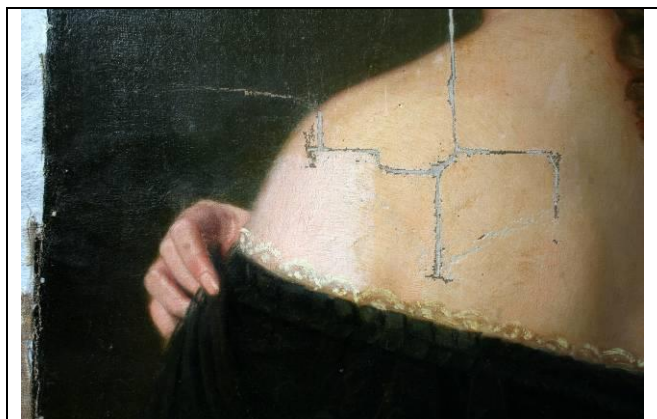
au . Methylcellulose + PlectolB500



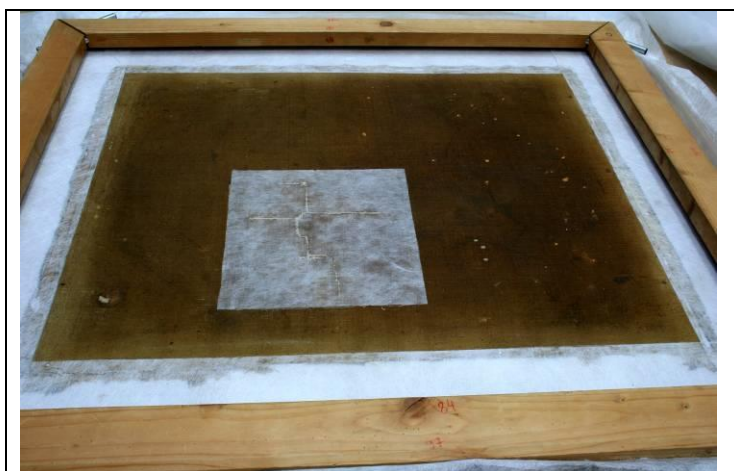
Fonction de tests, l'allègement du vernis très oxydé, taché et atteint par le chanç est réalisé à l'aide du mélange . Isooctane + Isopropanol 25 + 75

et sur les chairs

- Isooctane + Ethanol 50 + 50, cette solution utilisée également pour la correction de repeints cachant des usures.



Les zones lacunaires mastiquées de produit en pâte cellulosique .Modostuc, une consolidation au . Paraloid B72 à 3% est pratiquée par le revers.



Afin de soutenir la zone de déchirure située au niveau de l'épaule gauche, un Intissé de 17g au m² est posé au film . BEVA371.

L'ensemble est nanti d'un intermédiaire d'Intissé de 35g au m², également posé au film BEVA371. Nous notons, ici, la micro perforation du textile d'origine.



Préalablement vernie au produit Laropal A81, posé au spalter, la face est protégée par un cartonnage. Le doublage est réalisé sur une toile Polyester fine à l'aide du mélange en dispersion

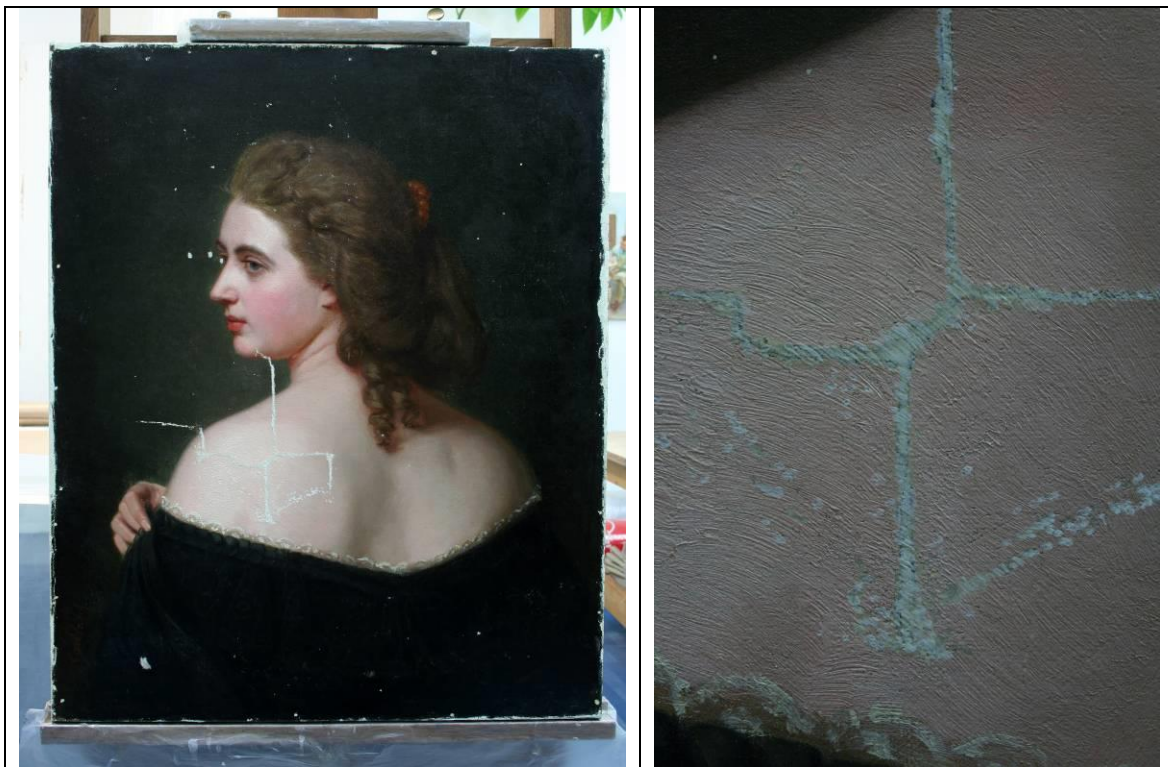
- Plextol B500 et Méthylcellulose à 5%, en égale quantité.

Le châssis à clés, préventivement traité contre les xylophages est légèrement teinté puis ciré. Le tableau, décartonné, est monté sur le châssis par agrafage inoxydable, les clés sécurisées par des fils en Nylon et les chants protégés par un bordage Kraft appliqué au. Tylose.



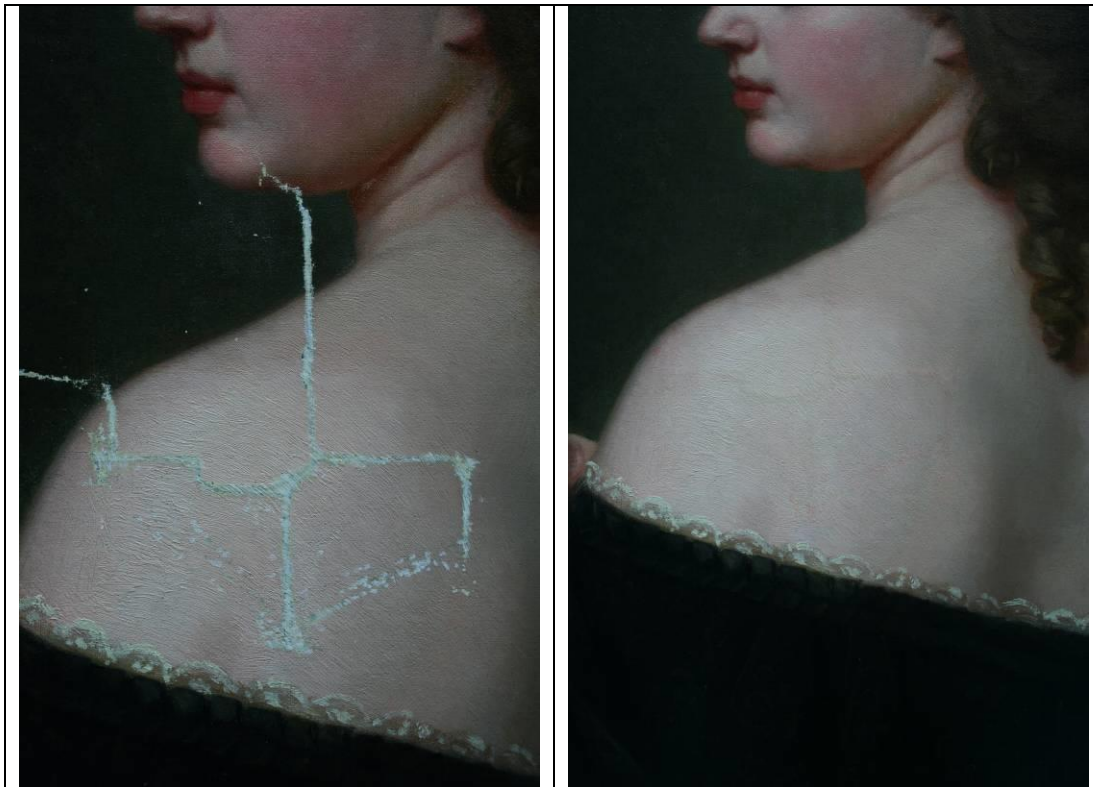
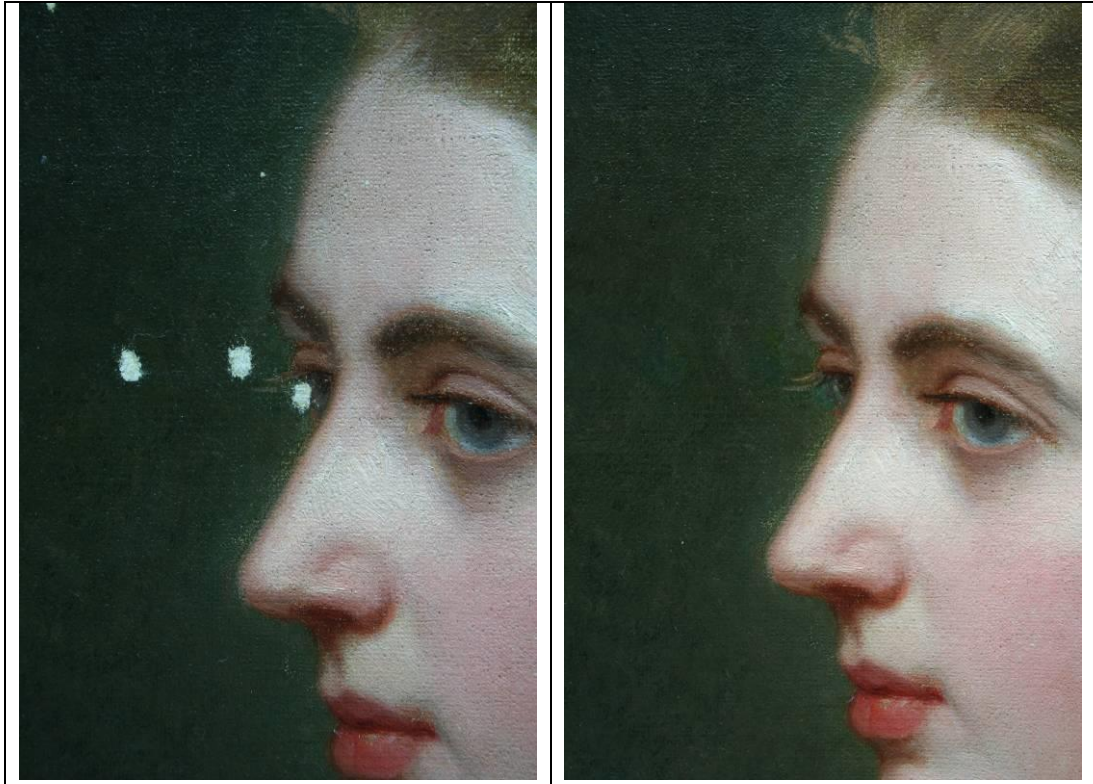
Une protection arrière de Polycarbonate cannelé et transparent est posée par vissage.

Les masticages sont, en périphérie du tableau, ajustés et, au niveau de la déchirure, façonnés à l'aide du même mastic Modostuc, sous forme liquide, posé au petit pinceau.



Réalisées sur un vernissage intermédiaire, les réintégrations sont traitées au moyen des couleurs Restauromastix, en technique illusionniste au niveau des lacunes situées

- Devant le visage
- L'œil droit
- La déchirure centrale



Et atténuées par repiquage les usures de

- La périphérie
- Du fond
- De la coiffure

- Du menton
- De la robe noire

Afin d'harmoniser, retouche et usures, quelques glacis sont posés sur

- Les boucles tombant dans le dos
- Dans la partie droite de la chevelure
- En angle inférieur droit et
- Sur les zones ombrées des mains.

Le vernissage final est donné par pulvérisation de deux fines couches de résine synthétique

- Laropal A 81 à 20%

